

**RELATÓRIO DO AUDITOR INDEPENDENTE SOBRE
AS DEMONSTRAÇÕES CONTÁBEIS REGULATÓRIAS**

Aos Diretores e Acionistas

ASSÚ TRANSMISSORA DE ENERGIA S.A.

Curitiba - PR

Opinião

Examinamos as demonstrações contábeis regulatórias da **ASSÚ TRANSMISSORA DE ENERGIA S.A.** (Companhia), que compreendem o balanço patrimonial em 31 de dezembro de 2021 e as respectivas demonstrações do resultado, das mutações do patrimônio líquido e dos fluxos de caixa para o exercício findo nessa data, bem como as correspondentes notas explicativas, incluindo o resumo das principais políticas contábeis aplicáveis às instituições regulamentadas pela Agência Nacional de Energia Elétrica – ANEEL.

Em nossa opinião, as demonstrações contábeis regulatórias acima referidas apresentam adequadamente, em todos os aspectos relevantes, a posição patrimonial e financeira da **ASSÚ TRANSMISSORA DE ENERGIA S.A.** em 31 de dezembro de 2021, o desempenho de suas operações e os seus fluxos de caixa para o exercício findo nessa data, de acordo com o Manual de Contabilidade do Setor Elétrico – MCSE, aprovado pela Agência Nacional de Energia Elétrica – ANEEL através da Resolução Normativa Nº 605 de 11 de março de 2014.

Base para opinião

Nossa auditoria foi conduzida de acordo com as normas brasileiras e internacionais de auditoria. Nossas responsabilidades, em conformidade com tais normas, estão descritas na seção a seguir, intitulada “Responsabilidades do auditor pela auditoria das demonstrações contábeis regulatórias”. Somos independentes em relação à Empresa, de acordo com os princípios éticos relevantes previstos no Código de Ética Profissional do Contador e nas normas profissionais emitidas pelo Conselho Federal de Contabilidade, e cumprimos com as demais responsabilidades éticas de acordo com essas normas. Acreditamos que a evidência de auditoria obtida é suficiente e apropriada para fundamentar nossa opinião.

Outros Assuntos

Base de elaboração das demonstrações contábeis regulatórias

Sem modificar nossa opinião, chamamos a atenção para a nota explicativa 2 às demonstrações contábeis regulatórias, que descreve a base de elaboração dessas demonstrações contábeis regulatórias. As demonstrações contábeis regulatórias foram elaboradas para auxiliar a Assú Transmissora de Energia S.A. a cumprir os requisitos da ANEEL. Conseqüentemente, essas demonstrações contábeis regulatórias podem não ser adequadas para outro fim.

Auditoria das demonstrações contábeis societárias

A Assú Transmissora de Energia S.A. preparou um conjunto de demonstrações contábeis separado para o exercício findo em 31 de dezembro de 2021, de acordo com as práticas contábeis adotadas no Brasil (demonstrações financeiras societárias) sobre o qual emitimos relatório de auditoria independente separado, sem modificação, com data de 28 de março de 2022.

Auditoria das demonstrações contábeis regulatórias do exercício anterior

As demonstrações contábeis regulatórias encerradas em 31 de dezembro de 2020 apresentadas comparativamente, foram anteriormente por nós auditadas conforme Relatório do Auditor Independente emitido em 26 de abril de 2021, sem ressalvas.

Responsabilidade da administração e da governança pelas demonstrações contábeis regulatórias

A administração é responsável pela elaboração e adequada apresentação das demonstrações contábeis de acordo com o Manual de Contabilidade do Setor Elétrico – MCSE, aprovado pela Agência Nacional de Energia Elétrica – ANEEL através da Resolução Normativa Nº 605, de 11 de março de 2014 e pelos controles internos que ela determinou como necessários para permitir a elaboração de demonstrações contábeis livres de distorção relevante, independentemente se causada por fraude ou erro.

Na elaboração das demonstrações contábeis, a administração é responsável pela avaliação da capacidade de a Companhia continuar operando, divulgando, quando aplicável, os assuntos relacionados com a sua continuidade operacional e o uso dessa base contábil na elaboração das demonstrações contábeis regulatórias, a não ser que a administração pretenda liquidar a Companhia ou cessar suas operações, ou não tenha nenhuma alternativa realista para evitar o encerramento das operações.

Os responsáveis pela governança da Companhia são aqueles com responsabilidade pela supervisão do processo de elaboração das demonstrações contábeis regulatórias.

Responsabilidades do auditor pela auditoria das demonstrações contábeis regulatórias

Nossos objetivos são obter segurança razoável de que as demonstrações contábeis regulatórias, tomadas em conjunto, estão livres de distorção relevante, independentemente se causada por fraude ou erro, e emitir relatório de auditoria contendo nossa opinião. Segurança razoável é um alto nível de segurança, mas, não, uma garantia de que a auditoria realizada de acordo com as normas brasileiras e internacionais de auditoria sempre detectam as eventuais distorções relevantes existentes. As distorções podem ser decorrentes de fraude ou erro e são consideradas relevantes quando, individualmente ou em conjunto, possam influenciar, dentro de uma perspectiva razoável, as decisões econômicas dos usuários tomadas com base nas referidas demonstrações contábeis regulatórias.

Como parte da auditoria realizada de acordo com as normas brasileiras e internacionais de auditoria, exercemos julgamento profissional e mantemos ceticismo profissional ao longo da auditoria. Além disso:

- Identificamos e avaliamos os riscos de distorção relevante nas demonstrações contábeis regulatórias, independentemente se causada por fraude ou erro, planejamos e executamos procedimentos de auditoria em resposta a tais riscos, bem como obtemos evidência de auditoria apropriada e suficiente para fundamentar nossa opinião. O risco de não detecção de distorção relevante resultante de fraude é maior do que o proveniente de erro, já que a fraude pode envolver o ato de burlar os controles internos, conluio, falsificação, omissão ou representações falsas intencionais.
- Obtemos entendimento dos controles internos relevantes para a auditoria para planejarmos procedimentos de auditoria apropriados às circunstâncias, mas, não, com o objetivo de expressarmos opinião sobre a eficácia dos controles internos da Companhia.
- Avaliamos a adequação das políticas contábeis utilizadas e a razoabilidade das estimativas contábeis e respectivas divulgações feitas pela administração.
- Concluímos sobre a adequação do uso, pela administração, da base contábil de continuidade operacional e, com base nas evidências de auditoria obtidas, se existe incerteza relevante em relação a eventos ou condições que possam levantar dúvida significativa em relação à capacidade de continuidade operacional da Companhia. Se concluirmos que existe incerteza relevante, devemos chamar atenção em nosso relatório de auditoria para as respectivas divulgações nas demonstrações contábeis ou incluir modificação em nossa opinião, se as divulgações forem inadequadas. Nossas conclusões estão fundamentadas nas evidências de auditoria obtidas até a data de nosso relatório. Todavia, eventos ou condições futuras podem levar a Companhia a não mais se manter em continuidade operacional.
- Avaliamos a apresentação geral, a estrutura e o conteúdo das demonstrações contábeis regulatórias, inclusive as divulgações e se as demonstrações contábeis regulatórias representam as correspondentes transações e os eventos de maneira compatível com o objetivo de apresentação adequada.

Comunicamo-nos com os responsáveis pela governança a respeito, entre outros aspectos, do alcance planejado, da época da auditoria e das constatações significativas de auditoria, inclusive as eventuais deficiências significativas nos controles internos que identificamos durante nossos trabalhos.

Curitiba (PR), 26 de abril de 2022.


CRISTIANO JOSÉ RIBEIRO DOS SANTOS
Contador CRC (SC) nº 022.513/O-0


FABIO EDUARDO LORENZON
Contador CRC (SC) nº 026.215/O-6



C.N.P.J./M.F. 29.740.261/0001-20
Rua João Negrão, 2226 – Prado Velho - Curitiba – PR

**RELATÓRIO DA ADMINISTRAÇÃO E
DEMONSTRAÇÕES CONTÁBEIS
REGULATÓRIAS 2021**

SUMÁRIO

1 – relatório anual da administração	2
1.1 Aos Acionistas	2
1.2 A Companhia.....	2
1.3 Organograma da Companhia	3
1.4 Governança Corporativa.....	3
1.5 Política de Qualidade	3
1.6 Declaração da Diretoria	4
1.7 Relação com o Auditor Independente	4
BALANÇOS PATRIMONIAIS REGULATÓRIOS	6
Ativos Regulatórios	6
Passivos Regulatórios	7
Demonstrações de Resultados Regulatórios	8
Demonstrações das Mutações do Patrimônio Líquido Regulatórios	9
Demonstrações dos Fluxos de Caixa - Método Indireto	10
NOTAS EXPLICATIVAS DEMONSTRAÇÕES CONTÁBEIS REGULATÓRIAS.....	11
NOTA 1 - CONTEXTO OPERACIONAL	11
NOTA 2 - BASE DE PREPARAÇÃO DAS DEMONSTRAÇÕES CONTÁBEIS REGULATÓRIAS.....	11
NOTA 3 - RESUMO DAS PRINCIPAIS PRÁTICAS REGULATÓRIAS	12
3.1 - Classificações de Itens Circulantes e Não Circulantes	12
3.2 - Compensações Entre Contas	12
3.3 - Caixa e equivalentes de caixa	12
3.4 - Imobilizado	12
3.5 - Receita de aplicação financeira	12
3.6 - Apuração de resultado	12
3.7 - Forma de tributação.....	13
3.8 – Provisões.....	13
3.9 - Julgamento e Uso de Estimativas Contábeis	13
NOTA 4 - CAIXA E EQUIVALENTES DE CAIXA	13
NOTA 5 - IMOBILIZADO	14
NOTA 6 - FORNECEDORES	14
NOTA 7 - OUTRAS OBRIGAÇÕES	15
NOTA 8 - PATRIMÔNIO LÍQUIDO	15
NOTA 9 - PROVISÃO PARA CONTINGÊNCIAS.....	15
NOTA 10 - NOTAS DE AJUSTES DA CONTABILIDADE REGULATÓRIA x SOCIETÁRIA.....	16
10.1 - Ativo financeiro - Concessões	21
10.2 - Imobilizado	21
10.3 - Obrigações com Acionistas.....	21
10.4 - Impostos Diferidos.....	21
10.5 - Reservas de lucros	22
10.6 - Receitas operacionais.....	22
10.7 - Custos Operacionais e Despesas Operacionais - Provisões.....	22

1 – RELATÓRIO ANUAL DA ADMINISTRAÇÃO

1.1 Aos Acionistas

A Administração da Assú Transmissora de Energia S.A., em atendimento às disposições legais e estatutárias pertinentes, apresenta o Relatório da Administração e as Demonstrações Contábeis da Companhia relativas ao exercício de 2021, bem como o Relatório dos Auditores Independentes. Toda a documentação relativa às contas ora apresentadas está à disposição dos senhores acionistas, a quem a Diretoria terá o prazer de prestar os esclarecimentos adicionais necessários.

1.2 A Companhia

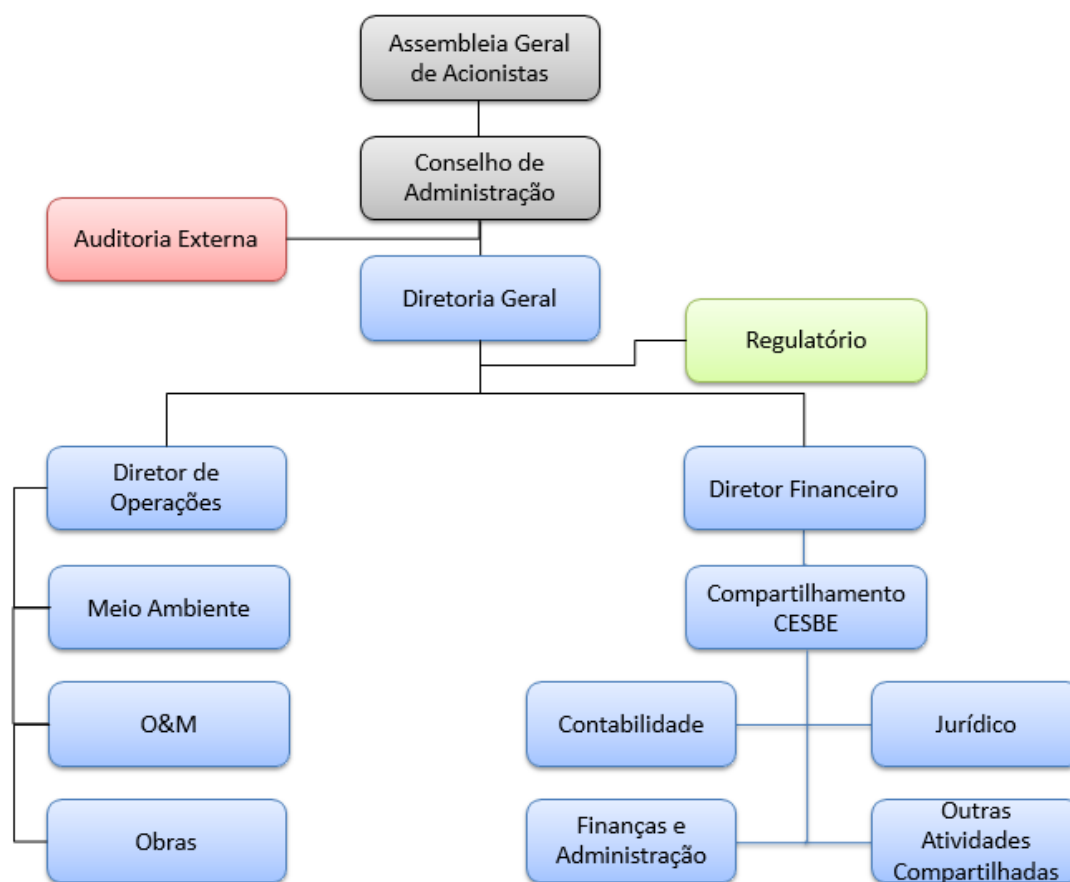
A Assú Transmissora de Energia S.A. iniciou suas atividades em 08 de fevereiro de 2018. É uma companhia de capital fechado e está registrada no CNPJ sob nº 29.740.261/0001-20, e Escritura Pública de Constituição de Sociedade Anônima Fechada nº 0884-N, às folhas 212, sob a forma de subsidiária integral de Cesbe Participações S.A., com sede e foro para todos os efeitos legais, na Rua João Negrão, nº 2226, bairro Prado Velho, CEP 80230-150, na cidade de Curitiba, estado do Paraná.

Suas atividades estão sob concessão e reguladas pela Agência Nacional de Energia Elétrica - ANEEL, vinculada ao Ministério de Minas e Energia, através do Contrato de Concessão nº 05/2018, Lote 5 - ANEEL, que regula a concessão do Serviço Público, publicado no Diário Oficial da União, edição 48, de 12 de março de 2018, seção 3, página 104, pelo prazo de 30 (trinta) anos, contado a partir de sua data de celebração, para construção, operação e manutenção das Instalações de Transmissão caracterizadas do Lote 5 do Edital do Leilão nº 02/2017 - ANEEL - "Características e requisitos Básicos das Instalações de Transmissão".

A Companhia tem por objeto social a implantação, operação comercial e exploração do negócio energia elétrica, mediante concessão de serviço público de transmissão de energia elétrica para construção, operação e manutenção de instalações de transmissão da rede básica do sistema interligado nacional, especificamente das instalações constituídas por: instalações de transmissão localizadas no estado do Rio Grande do Norte, compostas na subestação Açú III, pelos pátios 500/230kv, 3ª e 4ª unidades de transformação - (6+1 res) x 300 MVA; conexões de unidades de transformação, entradas de linha, interligações de barramentos, barramentos, instalações vinculadas e demais instalações necessárias às funções de medição, supervisão, proteção, comando, controle, telecomunicação, administração e apoio.

São ainda de responsabilidade da Assú Transmissora de Energia S.A. a implementação de: trechos de Linhas de Transmissão em 230 kV, circuitos duplos, compreendidos entre a SE Açú III e os pontos de seccionamentos de: Linha de Transmissão em 230kV Açú II – Mossoró II, primeiro circuito; Linha de Transmissão em 230kV Açú II – Mossoró II, segundo circuito; Linha de Transmissão em 230kV Açú II – Lagoa Nova II, primeiro circuito; as entradas de linha correspondentes na Subestação Açú III, e a aquisição dos equipamentos necessários às modificações, substituições e adequações nas entradas das referidas linhas nas subestações Açú II, Mossoró II e Lagoa Nova II.

1.3 Organograma da Companhia



1.4 Governança Corporativa

No intuito de fornecer informações aos seus acionistas com agilidade, qualidade e transparência, a Companhia possui um Conselho de Administração, constituído desde o início de suas atividades, é composto por membros efetivos e suplentes representantes de seus acionistas, com o objetivo de estabelecer as diretrizes fundamentais para a Companhia, verificar e acompanhar sua execução.

A Assú Transmissora de Energia S.A. realiza atividades de “back-office” para atividades administrativas da Transmissora e procura implantar na concessão os mesmos princípios de Governança Corporativa e Qualidade, comuns ao Grupo Cesbe.

1.5 Política de Qualidade

A Assú Transmissora de Energia S.A., respaldada pela Alta Administração, manifesta seu compromisso com a qualidade, declarando como diretrizes da Companhia o completo atendimento dos requisitos do cliente, o comprometimento com a melhoria contínua e a excelência no sistema de gestão da qualidade, direcionados à execução dos serviços de operação e manutenção de linhas de transmissão de energia elétrica, formalizadas pelas seguintes linhas estratégicas:

- (i) gestão corporativa desafiadora e ética, com foco no cliente e em resultados;

- (ii) atendimento dos requisitos regulatórios do setor, devidamente alinhado com a Agência Nacional de Energia Elétrica - ANEEL e o Operador Nacional do Sistema Elétrico - ONS;
- (iii) conscientização do público interno quanto ao Sistema de Gestão da Qualidade;
- (iv) cumprimento das Normas de Segurança; e
- (v) aperfeiçoamento da qualidade nos serviços de operação e manutenção das linhas de transmissão e subestações.

1.6 Declaração da Diretoria

Os membros da Diretoria, no desempenho de suas funções legais e estatutárias, declaram que revisaram, discutiram e concordam com as demonstrações contábeis da Companhia e com a opinião dos auditores independentes da Companhia expressa no Relatório dos Auditores Independentes sobre as demonstrações contábeis de 31 de dezembro de 2021.

1.7 Relação com o Auditor Independente

A Companhia contratou a Martinelli Auditores Independentes para prestação de serviços de auditoria independente para o exercício findo em 31 de dezembro de 2021.

As políticas da Companhia na contratação de serviços não relacionados à auditoria externa do seu auditor independente visam assegurar que não haja conflito de interesses, perda de independência ou objetividade e se substanciam nos princípios que preservam a independência do auditor.



C.N.P.J./M.F. 29.740.261/0001-20
Rua João Negrão, 2226 – Prado Velho - Curitiba – PR

DEMONSTRAÇÕES CONTÁBEIS REGULATÓRIAS 2021

BALANÇOS PATRIMONIAIS REGULATÓRIOS

Ativos Regulatórios

ASSÚ TRANSMISSORA DE ENERGIA S.A.
C.N.P.J./M.F. 29.740.261/0001-20
BALANÇO PATRIMONIAL ENCERRADO EM 31 DE DEZEMBRO DE
 (Em milhares de Reais)

DEMONSTRAÇÕES CONTÁBEIS REGULATÓRIAS

ATIVO	Nota	2021	2020
<u>CIRCULANTE</u>		<u>3.232</u>	<u>2.654</u>
Caixa e Equivalentes de Caixa	4	2.978	2.653
Contas a Receber de Clientes		8	-
Impostos a Recuperar		13	-
Despesas Antecipadas		161	-
Outros Créditos		72	1
<u>NÃO-CIRCULANTE</u>		<u>134.277</u>	<u>97.074</u>
Imobilizado	5	134.113	96.974
Intangível		164	100
TOTAL DO ATIVO		<u>137.509</u>	<u>99.728</u>

As Notas explicativas da administração são parte integrante das demonstrações contábeis regulatórias.

Passivos Regulatórios

ASSÚ TRANSMISSORA DE ENERGIA S.A.
C.N.P.J./M.F. 29.740.261/0001-20
BALANÇO PATRIMONIAL ENCERRADO EM 31 DE DEZEMBRO DE
 (Em milhares de Reais)

DEMONSTRAÇÕES CONTÁBEIS REGULATÓRIAS

PASSIVO E PATRIMÔNIO LÍQUIDO	Nota	2021	2020
CIRCULANTE		2.492	1.267
Fornecedores	6	2.378	1.141
Empréstimos e Financiamentos	7	-	4
Obrigações Sociais		63	16
Obrigações Fiscais		51	106
NÃO-CIRCULANTE		80.867	68.594
Empréstimos e Financiamentos	7	80.867	68.594
PATRIMÔNIO LÍQUIDO	8	54.150	29.867
Capital Social		19.633	19.633
Adiant. Futuro Aumento de Capital Social		35.548	10.548
Prejuízos Acumulados		(1.031)	(314)
TOTAL DO PASSIVO E PATRIMÔNIO LÍQUIDO		137.509	99.728

As Notas explicativas da administração são parte integrante das demonstrações contábeis regulatórias.

Demonstrações de Resultados Regulatórios

ASSÚ TRANSMISSORA DE ENERGIA S.A.
C.N.P.J./M.F. 29.740.261/0001-20
DEMONSTRAÇÃO DO RESULTADO DO EXERCÍCIO
 (Em milhares de Reais, Exceto Prejuízo por Ação)

DEMONSTRAÇÕES CONTÁBEIS DO RESULTADO REGULATÓRIAS

	2021	2020
Receita Operacional Bruta	115	-
(-) Deduções	(5)	-
Receita Operacional Líquida	110	-
(-) Custos do Ativo Financeiro	(634)	(81)
Lucro Bruto	(524)	(81)
<i>Receitas (Despesas) Operacionais</i>	(228)	-
Gerais e Administrativas	(228)	-
Resultado antes das Receitas e Despesas Financeiras	(752)	(81)
<i>Resultado Financeiro</i>	57	(35)
Receitas Financeiras	93	5
Despesas Financeiras	(36)	(40)
Resultado Antes do Imposto de Renda e da Contribuição Social	(695)	(116)
Contribuição Social	(7)	-
Imposto de Renda	(15)	-
Lucros Antes das Participações	(717)	(116)
Resultado Líquido do Exercício	(717)	(116)
Prejuízo por Ação:	(0,037)	(0,006)

As Notas explicativas da administração são parte integrante das demonstrações contábeis regulatórias.

Demonstrações das Mutações do Patrimônio Líquido Regulatórios

ASSÚ TRANSMISSORA DE ENERGIA S.A.
C.N.P.J./M.F. 29.740.261/0001-20
DEMONSTRAÇÃO DAS MUTAÇÕES DO PATRIMÔNIO LÍQUIDO REGULATÓRIOS DOS
EXERCÍCIOS FINDOS
 (Em milhares de Reais)

	Capital Social	Adiant. Fut. Aum. de Capital Social	Prejuízos Acumulados	Patrimônio Líquido Total
Em 31 de dezembro de 2019	19.633	7.798	(198)	27.233
Adiant. Futuro Aumento de Capital Social	-	2.750	-	2.750
Resultado Líquido do Exercício	-	-	(116)	(116)
Em 31 de dezembro de 2020	19.633	10.548	(314)	29.867
Adiant. Futuro Aumento de Capital Social	-	25.000	-	25.000
Resultado Líquido do Exercício	-	-	(717)	(717)
Em 31 de dezembro de 2021	19.633	35.548	(1.031)	54.150

As Notas explicativas da administração são parte integrante das demonstrações contábeis regulatórias.

Demonstrações dos Fluxos de Caixa - Método Indireto

ASSÚ TRANSMISSORA DE ENERGIA S.A.

C.N.P.J./M.F. 29.740.261/0001-20

DEMONSTRAÇÃO DOS FLUXOS DE CAIXA DO EXERCÍCIO ENCERRADO EM

MÉTODO DIRETO

(Em milhares de Reais)

DAS ATIVIDADES OPERACIONAIS	2021	2020
Resultado Líquido do Exercício	(717)	(116)
Ajustado por:		
- x -	-	-
Lucro Líquido do Exercício Ajustado	(717)	(116)
Créditos a receber	(8)	-
Impostos a Recuperar	(13)	-
Despesas Antecipadas	(161)	6
Outros Créditos	(71)	5
(Aumento) ou Diminuição do Ativo	(253)	11
Fornecedores	1.237	(2.195)
Obrigações Sociais	48	11
Obrigações Fiscais	(55)	(214)
Outras Obrigações	-	(2)
Aumento ou (Diminuição) do Passivo	1.230	(2.400)
Caixa Líquido Proveniente das Atividades Operacionais	260	(2.505)
DAS ATIVIDADES DE INVESTIMENTO		
Aquisição de Imobilizados	41.706	(66.089)
Baixa de Imobilizados	(4.567)	-
Aquisição de Intangíveis	(64)	(100)
Caixa Líquido Proveniente das Atividades de Investimento	37.075	(66.189)
DAS ATIVIDADES DE FINANCIAMENTO		
Adiantamento p/ Futuro Aumento de Capital	25.000	2.750
Operação de Empréstimos e Financiamentos	12.269	68.594
Caixa Líquido Proveniente das Atividades de Financiamento	37.269	71.344
AUMENTO (DIMINUIÇÃO) DE CAIXA E EQUIVALENTES DE CAIXA	74.604	2.650
Caixa e Equivalentes de Caixa no Início do Exercício	2.653	3
Caixa e Equivalentes de Caixa no Final do Exercício	2.978	2.653

NOTAS EXPLICATIVAS DEMONSTRAÇÕES CONTÁBEIS REGULATÓRIAS**NOTA 1 - CONTEXTO OPERACIONAL**

A Assú Transmissora de Energia S.A. iniciou suas atividades em 08 de fevereiro de 2019. É uma companhia de capital fechado e está registrada no CNPJ sob nº 29.740.261/0001-20, e Escritura Pública de Constituição de Sociedade Anônima Fechada nº 0884-N, às folhas 212, sob a forma de subsidiária integral de Cesbe Participações S.A., com sede e foro para todos os efeitos legais, na Rua João Negrão, nº 2226, bairro Prado Velho, CEP 80230-150, na cidade de Curitiba, estado do Paraná.

Suas atividades estão sob concessão e reguladas pela Agência Nacional de Energia Elétrica - ANEEL, vinculada ao Ministério de Minas e Energia, através do Contrato de Concessão nº 05/2018, Lote 5 - ANEEL, que regula a concessão do Serviço Público, publicado no Diário Oficial da União, edição 48, de 12 de março de 2018, seção 3, página 104, pelo prazo de 30 (trinta) anos, contado a partir de sua data de celebração, para construção, operação e manutenção das Instalações de Transmissão caracterizadas do Lote 5 do Edital do Leilão nº 02/2017 - ANEEL - "Características e requisitos Básicos das Instalações de Transmissão".

A Companhia tem por objeto social a implantação, operação comercial e exploração do negócio energia elétrica, mediante concessão de serviço público de transmissão de energia elétrica para construção, operação e manutenção de instalações de transmissão da rede básica do sistema interligado nacional, especificamente das instalações constituídas por: instalações de transmissão localizadas no estado do Rio Grande do Norte, compostas na subestação Açú III, pelos pátios 500/230kv, 3ª e 4ª unidades de transformação - (6+1 res) x 300 MVA; conexões de unidades de transformação, entradas de linha, interligações de barramentos, barramentos, instalações vinculadas e demais instalações necessárias às funções de medição, supervisão, proteção, comando, controle, telecomunicação, administração e apoio.

São ainda de responsabilidade da Assú Transmissora de Energia S.A. a implementação de: trechos de Linhas de Transmissão em 230 kV, circuitos duplos, compreendidos entre a SE Açú III e os pontos de seccionamentos de: Linha de Transmissão em 230kV Açú II – Mossoró II, primeiro circuito; Linha de Transmissão em 230kV Açú II – Mossoró II, segundo circuito; Linha de Transmissão em 230kV Açú II – Lagoa Nova II, primeiro circuito; as entradas de linha correspondentes na Subestação Açú III, e a aquisição dos equipamentos necessários às modificações, substituições e adequações nas entradas das referidas linhas nas subestações Açú II, Mossoró II e Lagoa Nova II.

NOTA 2 - BASE DE PREPARAÇÃO DAS DEMONSTRAÇÕES CONTÁBEIS REGULATÓRIAS

As DCR's - Demonstrações Contábeis Regulatórias da Companhia, foram preparadas de acordo com o MCSE - Manual de Contabilidade do Setor Elétrico, MCPSE - Manual de Contabilidade Patrimonial do Setor Elétrico e, ainda, de acordo com todas as normativas emitidas pela ANEEL - Agência Nacional de Energia Elétrica.

No que é aprovado pela ANEEL, as DCR's também foram elaboradas de acordo com as Normas Internacionais de Contabilidade (*International Financial Reporting Standards - IFRS*), emitidas pelo *International Accounting Standards Board - IASB* e também de acordo com as práticas contábeis adotadas no Brasil, que compreendem os pronunciamentos, as orientações e as interpretações emitidos pelo Comitê de Pronunciamentos Contábeis - CPC, aprovados pela Comissão de Valores Mobiliários - CVM e pelo Conselho Federal de Contabilidade - CFC.

A Administração declara que todas as informações relevantes próprias das demonstrações contábeis regulatórias, e somente elas, estão sendo evidenciadas, e que correspondem às utilizadas na gestão.

NOTA 3 - RESUMO DAS PRINCIPAIS PRÁTICAS REGULATÓRIAS

3.1 - Classificações de Itens Circulantes e Não Circulantes

No Balanço Patrimonial, ativos e obrigações vincendas ou com expectativa de realização dentro dos próximos 12 meses são classificados como itens circulantes e aqueles com vencimento ou com expectativa de realização superior a 12 meses são classificados como itens não circulantes.

3.2 - Compensações Entre Contas

Como regra geral, nas demonstrações contábeis, nem ativos e passivos, ou receitas e despesas são compensados entre si, exceto quando a compensação é requerida ou permitida por um pronunciamento ou norma brasileira de contabilidade e está compensação reflete a essência da transação.

3.3 - Caixa e equivalentes de caixa

Caixa e equivalentes de caixa incluem depósitos bancários e investimentos temporários de curto prazo de liquidez imediata. Os investimentos temporários de curto prazo estão registrados por seus valores justos na data do balanço.

3.4 – Imobilizado e Intangível

O imobilizado está demonstrado pelo custo de aquisição ou construção deduzidos da depreciação/reintegração que é calculada de acordo com as taxas definidas pela Aneel.

O intangível está demonstrado pelo custo de aquisição deduzidos da amortização que é calculada de acordo com as taxas definidas pela Aneel.

3.5 Empréstimos e Financiamentos

As obrigações são atualizadas pelos juros incorridos até as datas dos balanços, de acordo com os termos dos contratos.

3.6 - Receita de aplicação financeira

A receita de aplicação financeira é reconhecida em base pro rata dia com base no método da taxa de juros efetiva ou, quando aplicável, pelas variações de mercado dos instrumentos financeiros.

3.7 - Apuração de resultado

As receitas e despesas são reconhecidas pelo regime de competência, ou seja, quando os produtos são entregues e os serviços efetivamente prestados, independentemente de recebimento ou pagamento.

3.8 - Forma de tributação

O imposto de renda e a contribuição social sobre o lucro corrente, são calculados com base nas leis vigentes na data de preparação das demonstrações contábeis, sendo aplicados para esta Companhia, os critérios relativos às apurações baseadas no lucro presumido.

O imposto de renda e a contribuição social diferidos reconhecidos na demonstração de resultado, decorrem dos juros dos ativos financeiros que estão registrados pelo valor presente dos direitos e são cálculos com base no valor líquido dos ativos construídos.

3.9 - Provisões

Uma provisão é reconhecida, em função de um evento passado, se há uma obrigação legal ou construtiva que possa ser estimada de maneira confiável, e é provável que um recurso econômico seja exigido para liquidar a obrigação.

3.10 - AFAC – Adiantamento Para Futuro Aumento de Capital

Os Aportes de capital foram efetuados na modalidade de Adiantamentos para Futuro Aumento de Capital - AFAC.

3.11 - Julgamento e Uso de Estimativas Contábeis

A preparação de demonstrações contábeis de acordo com as práticas contábeis adotadas no Brasil requer que a administração da Companhia baseie as estimativas para registro de certas transações que afetam os ativos e passivos, receitas e despesas, bem como a divulgação de informações sobre dados das demonstrações contábeis.

NOTA 4 - CAIXA E EQUIVALENTES DE CAIXA

	2021	2020
Caixa	26	20
Bancos Conta Movimento	105	14
Aplicações Financeiras (i)	2.847	2.619
Total	2.978	2.653

(i) Aplicações Financeiras

Banco	Tipo	Liquidez	2.021	2.020
Banco Santander	Renda Fixa	Imediata	14	279
Banco do Nordeste - BNB	Renda Fixa	Garantia	2.833	2.340
		Total	2.847	2.619

NOTA 5 – IMOBILIZADO

	Edificações Obras Civas	Desenvol. Projetos	Máquinas e Equipam.	Servidões e Indenizações	Depósitos Judiciais	Adiant. a Forneced.	Total
Em 31 de dezembro de 2019							
Custo	1.834	7.182	14.818	2.648	78	4.325	30.885
Valor Líquido Contábil	1.834	7.182	14.818	2.648	78	4.325	30.885
(+) Adição	1.461	14.304	44.114	4.302	-	1.908	66.089
Saldo Final	3.295	21.486	58.932	6.950	78	6.233	96.974
Em 31 de dezembro de 2020							
Custo	3.295	21.486	58.932	6.950	78	6.233	96.974
Valor Líquido Contábil	3.295	21.486	58.932	6.950	78	6.233	96.974
(+) Adição	1.014	15.197	12.720	12.775	-	-	41.706
(-) Baixa	-	-	-	-	-	(4.567)	(4.567)
Saldo Final	4.309	36.683	71.652	19.725	78	1.666	134.113
Em 31 de dezembro de 2021							
Custo	4.309	36.683	71.652	19.725	78	1.666	134.113
Valor Líquido Contábil	4.309	36.683	71.652	19.725	78	1.666	134.113

NOTA 6 - FORNECEDORES

	2021	2020
Fornecedores	2.378	1.141
Total	2.378	1.141
A vencer em até 30 dias	2.378	1.141
Total	2.378	1.141
Em Reais R\$	2.378	1.141
Em Reais R\$	2.378	1.141

Compreende as contas a pagar de fornecedores de materiais e serviços, vinculados à atividade da Companhia.

NOTA 7 – EMPRÉSTIMOS E FINANCIAMENTOS

Em 31 de Dezembro de 2021				Vencimento							
Bco	Modalidade	Juros	Garantia	Em até 6 meses	De 6 meses a 1 ano	De 1 a 2 anos	De 2 a 3 anos	De 3 a 4 anos	De 4 a 5 Anos	Acima de 5 anos	Total
Banco do Nordeste	Financiamento	2,67% a.a. + IPCA	Ações da Cia	-	-	3.840	4.236	4.656	5.112	63.023	80.867
Total						3.840	4.236	4.656	5.112	63.023	80.867

NOTA 8 - PATRIMÔNIO LÍQUIDO

a) Capital Social

O Capital Social subscrito é de R\$ 19.633.896 (dezenove milhões, seiscentos e trinta e três mil, oitocentos e noventa e seis reais), dividido em 19.633.896 ações ordinárias sem valor nominal.

b) Adiantamento para Futuro aumento de Capital Social

A controladora aportou recursos na Assú para fazer frente aos compromissos firmados com seus fornecedores, o saldo mantido nesta nomenclatura será realizado em 2022, mediante devolução dos recursos a controladora ou integralização ao Capital Social.

c) Reserva de Lucros

O Resultado Líquido do período, nesta etapa de pré-operação, evidenciou as mutações nos resultados acumulados, onde as receitas provenientes dos ativos financeiros foram superiores aos custos/despesas.

Proposta de Distribuição de Resultados	2021	2020
Resultado Líquido do Exercício	(717)	(116)
Constituição de Reserva Legal - 5%	-	-
Saldo	(717)	(116)
Dividendo Mínimo Obrigatório - 25%	-	-
Prejuízo do Período	(717)	(116)

Dividendos Propostos

Aos acionistas é garantido um dividendo de pelo menos 25% do lucro líquido do exercício ajustado, calculado nos termos do artigo 202 da Lei das Sociedades por ações.

NOTA 9 - PROVISÃO PARA CONTINGÊNCIAS

A Companhia não mantém provisões para contingências pois não há processos juntos aos assessores jurídicos externos cuja possibilidade de perda tenha sido avaliada como de risco “provável”.

NOTA 10 - NOTAS DE AJUSTES DA CONTABILIDADE REGULATÓRIA x SOCIETÁRIA

ASSÚ TRANSMISSORA DE ENERGIA S.A.
C.N.P.J./M.F. 29.740.261/0001-20
BALANÇO PATRIMONIAL ENCERRADO EM 31 DE DEZEMBRO DE
 (Em milhares de Reais)

DEMONSTRAÇÕES CONTÁBEIS REGULATÓRIAS

ATIVO	Nota	2021			2020		
		Societário	Ajustes	Regulatório	Societário	Ajustes	Regulatório
<u>CIRCULANTE</u>		3.232	-	3.232	2.654	-	2.654
Caixa e Equivalentes de Caixa		2.978	-	2.978	2.653	-	2.653
Contas a Receber de Clientes		8	-	8	-	-	-
Impostos a Recuperar		13	-	13	-	-	-
Despesas Antecipadas		161	-	161	-	-	-
Outros Créditos		72	-	72	1	-	1
<u>NÃO-CIRCULANTE</u>		149.556	(15.279)	134.277	100.580	(3.506)	97.074
Ativo Financeiro	10.1	149.391	(149.391)	-	100.478	(100.478)	-
Imobilizado		1	134.112	134.113	2	96.972	96.974
Intangível	10.2	164	-	164	100	-	100
TOTAL DO ATIVO		152.788	(15.279)	137.509	103.234	(3.506)	99.728

As Notas explicativas da administração são parte integrante das demonstrações contábeis.

ASSÚ TRANSMISSORA DE ENERGIA S.A.
C.N.P.J./M.F. 29.740.261/0001-20
BALANÇO PATRIMONIAL ENCERRADO EM 31 DE DEZEMBRO DE
 (Em milhares de Reais)

DEMONSTRAÇÕES CONTÁBEIS REGULATÓRIAS

PASSIVO E PATRIMÔNIO LÍQUIDO	Nota	2021			2020		
		Societário	Ajustes	Regulatório	Societário	Ajustes	Regulatório
CIRCULANTE		4.734	(2.242)	2.492	1.758	(491)	1.267
Fornecedores		2.378	-	2.378	1.141	-	1.141
Obrigações Sociais		63	-	63	16	-	16
Obrigações Fiscais		51	-	51	106	-	106
Obrigações com Acionistas	10.3	2.242	(2.242)	-	491	(491)	-
Outras Obrigações		-	-	-	4	-	4
NÃO-CIRCULANTE		83.535	(2.668)	80.867	69.646	(1.052)	68.594
Empréstimos e Financiamentos	10.4	80.867	-	80.867	68.594	-	68.594
Obrigações Fiscais Diferidas	10.5	2.668	(2.668)	-	1.052	(1.052)	-
PATRIMÔNIO LÍQUIDO		64.519	(10.369)	54.150	31.830	(1.963)	29.867
Capital Social		19.633	-	19.633	19.633	-	19.633
Adiant. Futuro Aumento de Capital Social		35.548	-	35.548	10.548	-	10.548
Resultado a Disposição da Assembleia	10.6	9.338	(10.369)	(1.031)	1.649	(1.963)	(314)
TOTAL DO PASSIVO E PATRIMÔNIO LÍQUIDO		152.788	(15.279)	137.509	103.234	(3.506)	99.728

As Notas explicativas da administração são parte integrante das demonstrações contábeis.

DEMONSTRAÇÃO DO RESULTADO DO EXERCÍCIO EM 31 DE DEZEMBRO DE
(Em milhares de Reais, Exceto Lucro/Prejuízo por Ação)

DEMONSTRAÇÕES CONTÁBEIS DO RESULTADO REGULATÓRIAS

	Nota	2021			2020		
		Societário	Ajustes	Regulatório	Societário	Ajustes	Regulatório
Receita Operacional Bruta		37.256	(37.136)	115	66.089	(66.089)	-
(-) Deduções		(5)	-	(5)	-	-	-
Receita Operacional Líquida		37.251	(37.136)	110	66.089	(66.089)	-
(-) Custos	10.7	(37.775)	37.140	(634)	(66.169)	66.089	(80)
Lucro Bruto		(524)	4	(524)	(80)	-	(80)
<i>Receitas (Despesas) Operacionais</i>		(228)	-	(228)	-	-	-
Gerais e Administrativas		(228)	-	(228)	-	-	-
Resultado antes das Receitas e Despesas Financeiras		(752)	4	(752)	(80)	-	(80)
<i>Resultado Financeiro</i>		11.830	(11.774)	57	3.176	(3.212)	(36)
Receitas Financeiras		11.866	(11.774)	93	3.216	(3.212)	4
Despesas Financeiras		(36)	-	(36)	(40)	-	(40)
Resultado Antes do Imposto de Renda e da Contribuição Social		11.078	(11.770)	(695)	3.096	(3.212)	(116)
Contribuição Social e Imposto de Renda Corrente		(22)	-	(22)	-	-	-
Contribuição Social e Imposto de Renda Diferidos		(1.616)	1.615	-	(1.029)	1.029	-
Resultado Líquido do Exercício		9.440	(10.155)	(717)	2.067	(2.183)	(116)
Lucro/Prejuízo por Ação:		0,481		(0,037)	0,105		(0,006)

As Notas explicativas da administração são parte integrante das demonstrações contábeis.

ASSÚ TRANSMISSORA DE ENERGIA S.A.
(Companhia em fase pré-operacional)
DEMONSTRAÇÃO DAS MUTAÇÕES DO PATRIMÔNIO LÍQUIDO DOS EXERCÍCIOS FINDOS
 (Em milhares de Reais)

	Reservas de Lucros						Patrimônio Líquido Total
	Capital Social	Adiant. Fut. Aum. de Capital Social	Retenção de Lucros	Reserva Legal	Lucros à disposição da Assembleia	Lucros Acumulados	
Em 31 de dezembro de 2019	19.633	7.798	6	3	48	-	27.488
Destinação de Lucros cfm AGO	-	-	48	-	(48)	-	-
Estorno de Dividendos Obrigatórios - AGO	-	-	16	-	-	-	16
Adiant. Futuro Aumento de Capital Social	-	2.750	-	-	-	-	2.750
Resultado Líquido do Exercício	-	-	-	-	-	2.067	2.067
Reserva Legal	-	-	-	103	-	(103)	-
Dividendos Propostos	-	-	-	-	-	(491)	(491)
Lucros a Disposição da Assembleia	-	-	-	-	1.473	(1.473)	-
Em 31 de dezembro de 2020	19.633	10.548	70	106	1.473	-	31.830
Destinação de Lucros cfm AGO	-	-	1.473	-	(1.473)	-	-
Estorno de Dividendos Obrigatórios - AGO	-	-	491	-	-	-	491
Adiant. Futuro Aumento de Capital Social	-	25.000	-	-	-	-	25.000
Resultado Líquido do Exercício	-	-	-	-	-	9.440	9.440
Reserva Legal	-	-	-	472	-	(472)	-
Dividendos Propostos	-	-	-	-	-	(2.242)	(2.242)
Lucros a Disposição da Assembleia	-	-	-	-	6.726	(6.726)	-
Em 31 de dezembro de 2021	19.633	35.548	2.034	578	6.726	-	64.519

As Notas explicativas da administração são parte integrante das demonstrações contábeis.

ASSÚ TRANSMISSORA DE ENERGIA S.A.
C.N.P.J./M.F. 29.740.261/0001-20
DEMONSTRAÇÃO DOS FLUXOS DE CAIXA DO EXERCÍCIO ENCERRADO EM
MÉTODO DIRETO
(Em milhares de Reais)

DAS ATIVIDADES OPERACIONAIS	2021	2020
Resultado Líquido do Exercício	9.440	2.067
Ajustado por:		
Depreciação e Amortização	1	1
Impostos Diferidos	1.616	1.029
Ajuste a Valor Presente - Ativo Financeiro	(11.772)	(3.212)
Lucro Líquido do Exercício Ajustado	(715)	(115)
Créditos a receber	(8)	-
Impostos a Recuperar	(13)	-
Despesas Antecipadas	(161)	6
Outros Créditos	(71)	5
(Aumento) ou Diminuição do Ativo	(253)	11
Fornecedores	1.237	(2.195)
Obrigações Sociais	47	11
Obrigações Fiscais	(55)	(214)
Dividendos Provisionados/Estornados	1.751	475
Outras Obrigações	(4)	(3)
Aumento ou (Diminuição) do Passivo	2.976	(1.926)
Caixa Líquido Proveniente das Atividades Operacionais	2.008	(2.030)
DAS ATIVIDADES DE INVESTIMENTO		
Constituição do Ativo Financeiro	(37.141)	(66.089)
Aquisição de Intangíveis	(64)	(100)
Caixa Líquido Proveniente das Atividades de Investimento	(37.205)	(66.189)
DAS ATIVIDADES DE FINANCIAMENTO		
Integralização de Capital Social	25.000	2.750
Provisão de Dividendos	(1.751)	(475)
Dividendos Propostos - Estorno	12.273	68.594
Caixa Líquido Proveniente das Atividades de Financiamento	35.522	70.869
AUMENTO (DIMINUIÇÃO) DE CAIXA E EQUIVALENTES DE CAIXA	325	2.650
Caixa e Equivalentes de Caixa no Início do Exercício	2.653	3
Caixa e Equivalentes de Caixa no Final do Exercício	2.978	2.653

As Notas explicativas da administração são parte integrante das demonstrações contábeis.

10.1 - Ativo financeiro - Concessões

O ativo financeiro, oriundo do contrato de concessão, é apresentado na contabilidade societária da Companhia, em conformidade com o International Financial Reporting Standards - IFRS e respectivos pronunciamentos contábeis, emitidos pelo CPC.

Na contabilidade regulatória, de acordo com o Manual de Contabilidade do Setor Elétrico - MCSE da ANEEL, o ativo financeiro não é considerado, sendo os ativos da Companhia registrados na forma de Imobilizado e Intangível de Transmissão.

10.2 - Imobilizado

Na contabilidade regulatória, de acordo com o Manual de Contabilidade do Setor Elétrico - MCSE da ANEEL, todos os bens registrados no Relatório de Controle Patrimonial - RCP, são considerados Imobilizados e Intangíveis de transmissão, no ativo da Companhia.

Na contabilidade societária da Companhia, estão registrados como imobilizados e intangíveis apenas bens de uso da administração da Companhia.

10.3 - Obrigações com Acionistas

A distribuição de dividendos para os acionistas da Companhia é reconhecida como um passivo nas demonstrações contábeis ao final do exercício, com base no estatuto social da Companhia, a qual será levada para aprovação pelos acionistas em Assembleia Geral Ordinária.

10.4 Empréstimos e Financiamentos

As obrigações são atualizadas pelos juros incorridos até as datas dos balanços, de acordo com os termos dos contratos.

10.5 - Impostos Diferidos

A receita societária, desde a entrada em operação da Companhia, salvo exceções, tem sido superior à receita regulatória. Consequentemente o lucro societário, salvo exceções, tem sido superior ao lucro regulatório.

Quando o lucro societário é superior ao lucro regulatório, é calculado o Imposto de Renda diferido e a Contribuição Social diferida sobre a parcela do lucro societário que excede o lucro regulatório, sendo lançado no resultado como Despesa e tendo a contrapartida no passivo não circulante como IR e CSLL diferido.

Quando o lucro societário é inferior ao lucro regulatório é realizada a baixa/reversão do diferimento da tributação no Passivo.

O ajuste nos impostos diferidos (societários x regulatórios) se faz necessário, porque nas DCR's não há esse diferimento de Imposto de Renda e Contribuição Social sobre a diferença entre as receitas societárias e regulatórias, pois as receitas societárias não são consideradas nas DCR's. O imposto diferido constante no passivo regulatório é proveniente de aplicações financeiras.

10.6 - Resultado a Disposição da Assembleia

O Resultado Líquido do período, nesta etapa de pré-operação, evidenciou as mutações nos resultados acumulados, onde as receitas provenientes dos ativos financeiros foram superiores aos custos/despesas.

Dividendos Propostos

Aos acionistas é garantido um dividendo de pelo menos 25% do lucro líquido do exercício ajustado, calculado nos termos do artigo 202 da Lei das Sociedades por ações.

10.7 - Receitas operacionais

Na contabilidade societária, as receitas societárias são calculadas com base no fluxo de caixa do ativo financeiro e são subdividas em receita com juros, receita com atualização monetária e receita com O&M.

Na contabilidade regulatória a receita regulatória é proveniente da Receita Anual Permitida - RAP e mensurada mensalmente pelo ONS através do Aviso de Crédito - AVC. Essa receita dá origem a conta clientes e é o valor efetivamente faturado pela Companhia.

10.8 - Custos Operacionais e Despesas Operacionais - Provisões

A contabilidade regulatória registra a aquisição de imobilizados e/ou intangíveis como ativos da Companhia. Na contabilidade societária esses mesmos valores são registrados como custos ou despesas operacionais, conforma a sua natureza.

Curitiba-PR, 12 de abril de 2022

Carlos de Loyola e Silva
Diretor Presidente

Erik Alexander Jenichen
Diretor Financeiro

Paulo Roberto Studzinski
Contador – CRC/PR 064678/O-0